

MANUALE

La formazione inclusiva

su Salute e sicurezza nei luoghi di lavoro per i Lavoratori e le Lavoratrici con disabilità



Safe4All

05-05-2023



Co-funded by
the European Union



INDICE

1. Presentazione del Manuale	2
1.1 I contenuti del Manuale e del percorso formativo	3
2. Modulo 1: Nozioni di base	5
2.1 Il Quadro normativo	5
2.2 Pericoli e rischi	7
2.3 Valutazione dei rischi	13
2.4 Misure di prevenzione e protezione	15
2.5 Responsabilità in materia di salute e sicurezza: diritti e doveri	16
2.6 Comportamenti sicuri	17
2.7 Comunicazione e reporting	17
3. Modulo 2: La mansione che svolgerai	20
3.1 L'organizzazione aziendale	21
3.2 La tua mansione al lavoro	22
3.3 Il tuo posto di lavoro	22
3.4 Le attrezzature di lavoro	23
4. Modulo 3: Il tuo posto di lavoro e i rischi	29
4.1 Conosci il tuo posto di lavoro	30
4.2 Il rischio per la sicurezza e la salute	31
4.2.1 Rischio posturale ed ergonomico	32
4.2.2 Rischio elettrico	34
4.2.3 Il rischio chimico	39
4.2.4 I dispositivi di protezione individuale	42
4.2.5 Stress lavoro-correlato	45
5. Modulo 4: Gestione delle emergenze	48



1. Presentazione del Manuale

Il Manuale ha l'obiettivo di fornire ai lavoratori e alle lavoratrici con disabilità uno strumento per la formazione in materia di sicurezza e salute sul lavoro. I contenuti sono pensati per essere accessibili, in un linguaggio semplificato, utilizzando esempi e situazioni possibili nel contesto del lavoro.

Il Manuale può essere utilizzato direttamente dal lavoratore con disabilità, oppure con il supporto del formatore.

Lo scopo di questo strumento è quello di:

- ✓ Fornire le informazioni generali in materia di salute e sicurezza sul lavoro;
- ✓ Essere usato per/con i lavoratori e lavoratrici con disabilità;
- ✓ Essere di supporto e aiuto al formatore.

Le indicazioni contenute in questo manuale forniscono un quadro generale che dovrà poi essere adattata allo specifico luogo di lavoro e alle capacità di ogni lavoratore, considerando:

- Le leggi del tuo paese;
- Le procedure di valutazione del rischio nella tua azienda;
- Il lavoro e le attività che svolgerai in azienda;
- Le regole che l'azienda si è data;



1.1 I contenuti del Manuale e del percorso formativo

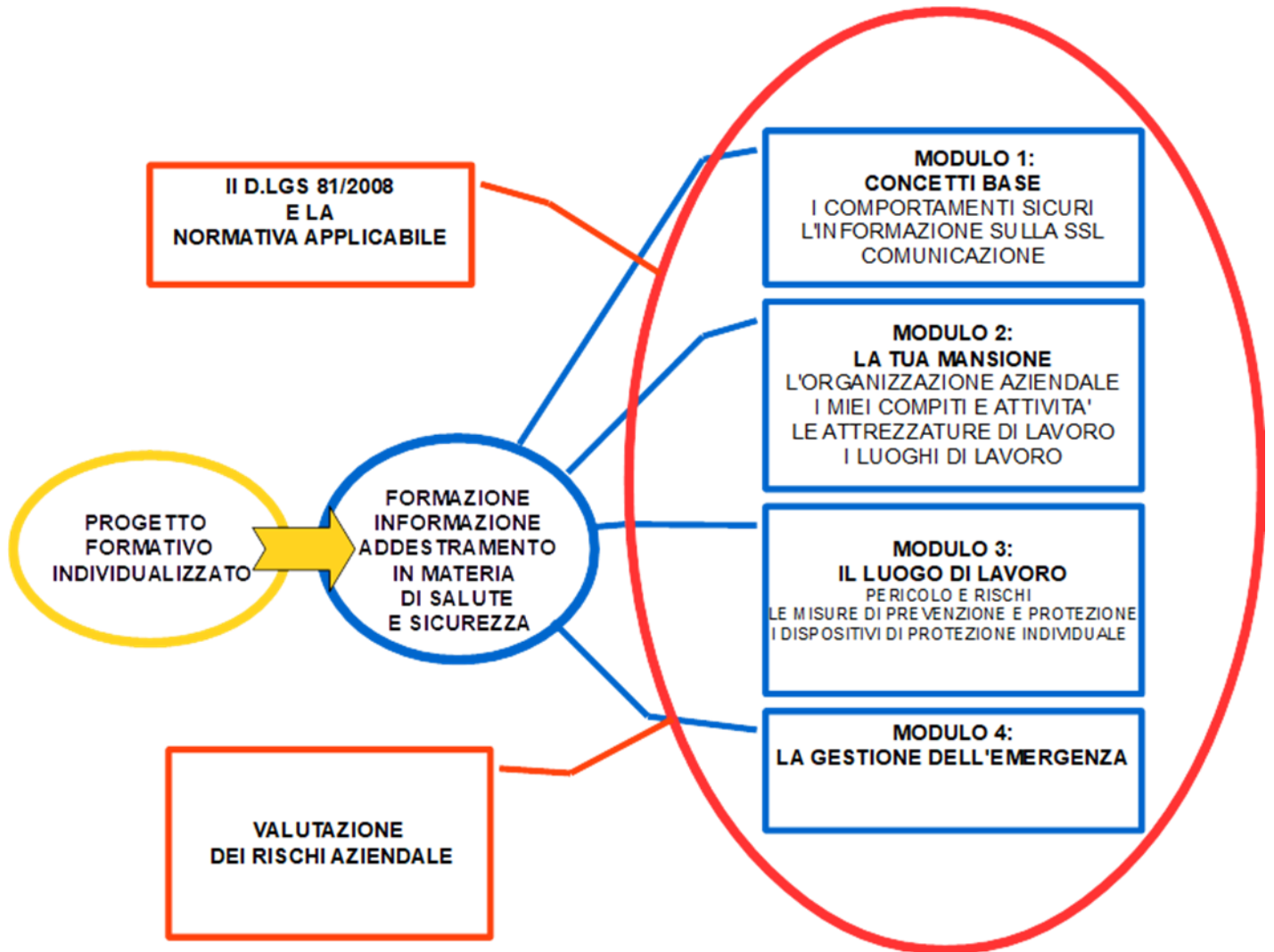
I contenuti di questo manuale includono informazioni su come supportare i lavoratori con disabilità nello svolgimento delle proprie mansioni, in relazione alla valutazione dei rischi per la salute e la sicurezza sul lavoro. I formatori devono adattare i contenuti in base alle norme di salute e sicurezza del proprio paese. Per garantire un ambiente di lavoro inclusivo, i programmi di formazione dovrebbero essere adattati per soddisfare le esigenze specifiche di ogni singolo lavoratore. È necessario prendere in considerazione i punti di forza e le sfide specifiche determinate dalla disabilità del lavoratore (fisica, intellettuale, sensoriale, ecc.), ed elaborare un **progetto formativo individualizzato**.

Il manuale di formazione Safe4All include informazioni fondamentali che si applicano a tutti i lavoratori. Queste informazioni possono essere utilizzate come base per il corso sulla Salute e Sicurezza; I formatori nazionali possono quindi aggiungere informazioni o attività specifiche, legate al luogo di lavoro, e alle normative specifiche nazionali.

I contenuti formativi sono stati raccolti e inseriti di seguito. I contenuti sono stati ordinati, in un percorso a moduli e in una proposta di percorso formativo. Questo percorso formativo è stato suggerito dai partner Safe4All sulla base delle loro esperienze.



Nella tabella seguente sono illustrati i moduli:





2. Modulo 1: Nozioni di base

Il primo modulo mira a fornire ai partecipanti i concetti base di salute e sicurezza. Di seguito sono riportati alcuni di essi:

- ✓ Esistono norme e regolamenti in materia di salute e sicurezza;
- ✓ il concetto di pericolo e danno;
- ✓ valutazione del rischi;
- ✓ misure di prevenzione e protezione;
- ✓ responsabilità in materia di salute e sicurezza: diritti e doveri;
- ✓ comportamenti sicuri e azioni proibite;
- ✓ comunicazione e segnalazioni;

2.1 Il quadro normativo

Ogni paese ha una legislazione che tutela la salute e la sicurezza sul lavoro.





Conosci la legislazione del tuo paese?

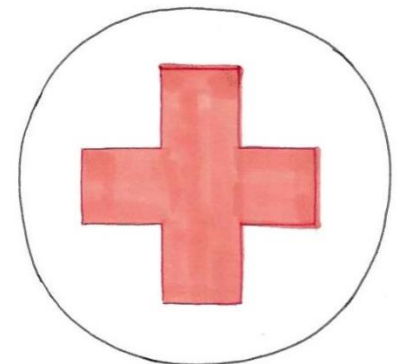
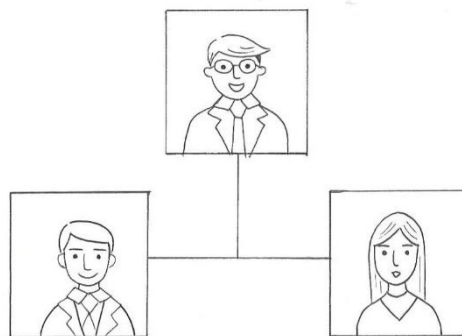
Parla con il tuo responsabile.

La legge stabilisce i seguenti principi:

✓ La salute e la sicurezza del lavoratore devono essere tutelate sul luogo di lavoro, ciò significa che non ci si deve ferire o ammalare a causa del lavoro;

La salute e la sicurezza in azienda devono essere organizzate. Ci deve essere un'organizzazione, fatto di;

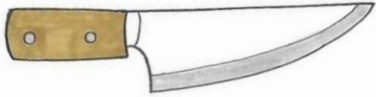
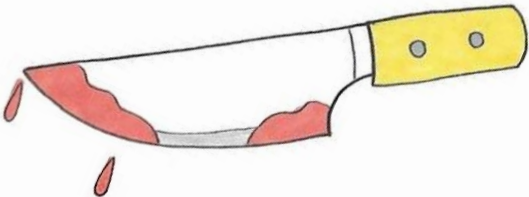
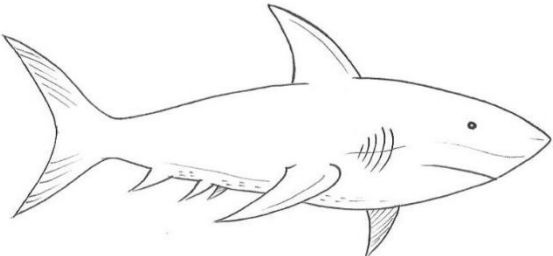
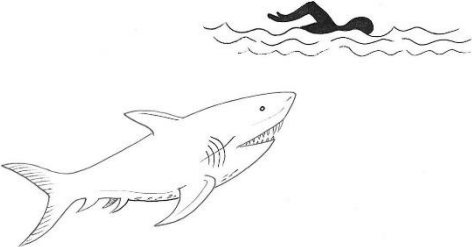
- ✓ Datore di lavoro,
- ✓ Responsabili di funzione o Dirigente
- ✓ Incaricati per la gestione delle emergenze,
- ✓ Responsabile sicurezza e salute,
- ✓ Preposti;

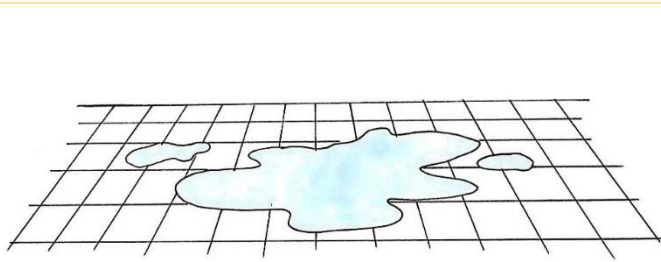




2.2 Pericoli e rischi

Tutti i luoghi e le attività che ci circondano sono fonte di pericolo. Anche i luoghi di lavoro e le attività che svolgi ne hanno. *Ma cos'è un pericolo? Cos'è il rischio?*

IL PERICOLO È...	IL RISCHIO È...
<i>qualcosa che ha il potenziale per farti del male</i>	<i>la probabilità che un pericolo causi danni</i>
	
Il coltello è un oggetto pericoloso. (PERICOLO)	Usare il coltello con disattenzione. Il rischio è di tagliarmi. (RISCHIO)
	
Squalo in mare (PERICOLO)	Nuotare con gli squali. Essere morso. (RISCHIO)



Pavimento bagnato
(PERICOLO)



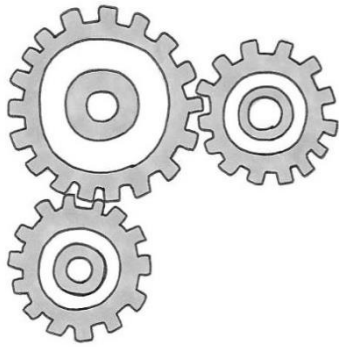
Camminare sul pavimento
bagnato. Cadere e scivolare.
(RISCHIO)



Fuoco e calore
(PERICOLO)



Bruciarti. Dare fuoco a
qualcosa. **(RISCHIO)**



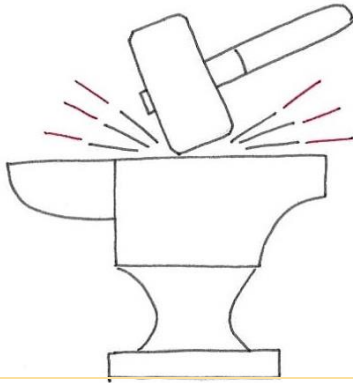
Ingranaggi in movimento
(PERICOLO)



Rimanere bloccato nei
macchinari. Ferire parti del
corpo. **(RISCHIO)**

Sul posto di lavoro possono essere presenti pericoli che non sono così visibili. Pensate al rumore o alle vibrazioni, o allo stress legato al lavoro. Questi rischi sono invisibili, e dipendono da come vengono gestiti e organizzati i luoghi di lavoro, e le mansioni, e i carichi di lavoro, ma anche dalle relazioni con i colleghi.

Situazioni sfavorevoli possono causare un accumulo di stress e influenzare il modo in cui ti senti; sono chiamati rischi psicosociali.



Alto livello di rumore
(PERICOLO)



Udito danneggiato
(RISCHIO)



Lavorare troppo e
multitasking
(PERICOLO)



Stress o esaurimento.
(RISCHIO)



Guarda l'immagine seguente e trova i PERICOLI:





Risposte

1. Operaio sul tetto (non imbracato), imbracatura legata al camino che non costituisce un punto di ancoraggio adeguato.
2. Attrezzi in equilibrio sul tetto: rischio di caduta.
3. Piolo rotto sulla scala – rischio di caduta.
4. Scala bilanciata su fondo irregolare superficie – rischio di caduta.
5. Scala appoggiata su un'altra superficie irregolare: rischio di caduta.
6. Donna (senza imbracatura) affacciata alla finestra per pulirla – rischio di caduta.
7. Capo al telefono in cantiere. La sua attenzione è distolta e non identificherà i pericoli (buca)
8. Fosso (pericolo di inciampo) non segnalato.
9. L'uomo non indossa i guanti.
10. Uomo che non utilizza le cuffie disponibile.
11. Scintille in prossimità di liquidi infiammabili – rischio di incendio;
12. Il cavo costituisce pericolo di inciampo (riparare con nastro adesivo)
13. Pericolo di inciampo con l'utensile (rastrello) lasciato a terra;
14. Rimanere in equilibrio su una scatola di legno invece di utilizzare una scala adeguata: rischio di caduta.
15. Non indossare i guanti protettivi disponibili.
16. Pericolo di inciampo a sinistra nel mezzo del prato.

Quali sono i rischi sul mio posto di lavoro?

Pensa in base alla tua esperienza

Ricordare!

**I rischi fisici per la salute e la sicurezza non sono gli unici.
Esistono anche rischi psicosociali legati allo stress lavoro-
correlato.**



2.3 Valutazione dei rischi

In tutti i luoghi di lavoro deve essere effettuata una valutazione dei rischi per la salute e la sicurezza.

✓ devono essere individuati i pericoli presenti sul luogo di lavoro, valutati i rischi ai quali sono esposti i lavoratori e definite le misure per ridurre il rischio;

I rischi devono essere ridotti al minimo e per fare ciò l'azienda ha individuato misure e azioni.

Molti rischi possono essere presenti nei luoghi di lavoro.

In base alla mansione che dovrai svolgere, potresti esserne esposto. Alcuni esempi di rischi sono:

- ✓ Rischio chimico;
- ✓ Rischio rumore;
- ✓ Rischio di vibrazioni;
- ✓ Rischio biologico;
- ✓ Rischio stress lavoro-correlato;
- ✓ Rischio derivante dall'uso di videoterminali;
- ✓ Rischio elettrico;
- ✓ Rischio meccanico;
- ✓ Rischio ergonomico;



A seconda delle attività che andrai a svolgere, esiste una specifica valutazione dei rischi, che indicherà le misure da adottare:

- ✓ *Conoscenza,*
- ✓ *Le tue capacità,*
- ✓ *Formazione,*
- ✓ *Procedure di lavoro,*
- ✓ *Organizzazione per la sicurezza e la salute,*
- ✓ *DPI-Dispositivi di Protezione Individuale,*
- ✓ *Comportamenti e cose che non ti è consentito fare (divieti).*

La valutazione dei rischi deve tenere conto anche delle particolari condizioni di salute del lavoratore. Nella definizione della mansione l'azienda deve tenere conto della condizione di disabilità del lavoratore.

Molto importante è anche il ruolo del servizio medico o di supporto. Devono essere coinvolti e collaborare con i datori di lavoro per identificare la mansione adatta al lavoratore con disabilità, considerando il suo potenziale, i compiti e le responsabilità all'interno dell'azienda.



2.4 Misure di prevenzione e protezione

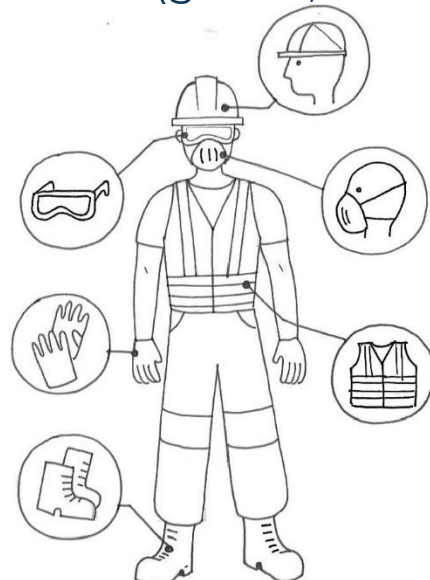
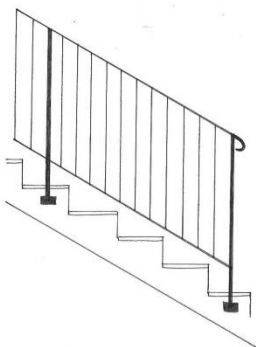
Le misure e le azioni che possono essere intraprese per affrontare i rischi sono di due tipi:

Prevenzione- Fare le cose prima che accadano e assicurarsi che non accadano, ad esempio:

- ✓ Formazione;
- ✓ Visita medica;
- ✓ Organizzazione della salute e della sicurezza;
- ✓ Scelte costruttive dei luoghi di lavoro e degli impianti presenti;
- ✓ Approccio mentale al rischio e percezione del rischio;

Protezione- proteggere i lavoratori dai rischi, individualmente o tutti i lavoratori, ad esempio:

- ✓ Dispositivi di protezione individuale (guanti, scarpe, mascherine, ecc.);
- ✓ Parapetti;
- ✓ protezione lungo i percorsi;





2.5 Responsabilità in materia di salute e sicurezza: diritti e doveri

Ogni azienda ha una propria organizzazione per la salute e la sicurezza. Questa organizzazione è composta da persone, ognuna delle quali ha dei compiti e delle responsabilità in materia di salute e sicurezza.

Sapete quali sono gli obblighi in materia di salute e sicurezza del datore di lavoro?

Il lavoratore ha inoltre il dovere di tutelare la salute e la sicurezza, non solo propria, ma anche di quella degli altri lavoratori

Sai quali sono i tuoi doveri in materia di salute e sicurezza?

Sai quali sono i tuoi diritti in materia di salute e sicurezza?

Ricorda, il primo a prendersi cura della tua salute e sicurezza sei tu



2.6 Comportamenti sicuri

La tua salute e sicurezza dipendono fortemente dal tuo comportamento sul posto di lavoro. Tutte queste cose ti verranno spiegate durante la formazione sulla salute e sicurezza, ma molto dipende anche da te.

Il tuo comportamento sarà sicuro se rispetti:

- ✓ La segnaletica presente in azienda;
- ✓ Utilizzerai i dispositivi di protezione individuale se forniti;
- ✓ Utilizzerai le attrezzature di lavoro correttamente;
- ✓ Rispetterai le misure di gestione del rischio dell'azienda;
- ✓ Non fumare sul posto di lavoro;
- ✓ Non assumere droghe né bere alcolici;





2.7 Comunicazione e reporting

Se noti una situazione di rischio, avvisa il tuo responsabile. Ecco un elenco di esempi di situazioni, nella quali dovresti rivolgerti al tuo responsabile o collega:

- ✓ Se non sai come utilizzare un'attrezzatura;
- ✓ Se non sai che tipo di sostanza chimica utilizzerai;
- ✓ Se non sai come fare qualcosa;
- ✓ Se hai un'idea su come fare qualcosa di migliore e più sicuro;
- ✓ Se vedi una situazione pericolosa;
- ✓ Se non ti senti bene;
- ✓ Se sei stato vittima di abusi verbali;
- ✓ Se hai subito molestie o discriminazioni;

Il tuo contributo è importante in azienda. Ci sono due situazioni che devi conoscere:



**INCIDENTE
○
INFORTUNIO**

Evento dannoso causato da causa violenta e rapida, verificatosi nel corso del lavoro

QUASI INFORTUNIO

Un evento che avrebbe potuto causare danni ma che, solo per pura casualità, non ha avuto

Se vedi una situazione pericolosa, o un evento che potrebbe causare danni a persone, segnalalo.

Informa il tuo responsabile!



CONSIGLI PER I PARTECIPANTI

Rimani vigile e concentrato;
Se non capisci chiedi;
Le informazioni sulla sicurezza che stai apprendendo ora, sono importanti da ricordare anche a casa.

RISPOSTA - TEST PER PARTECIPANTI

Ho bisogno di conoscere le persone che in azienda si occupano di salute e sicurezza?	<i>SÌ</i>	<i>NO</i>
È necessario essere consapevoli dei pericoli e dei rischi presenti sul posto di lavoro?	<i>SÌ</i>	<i>NO</i>
Se vedo un comportamento pericoloso, o una situazione pericolosa, non devo dire nulla al mio superiore, non è importante per me.	<i>SÌ</i>	<i>NO</i>

Soluzione: sì-sì-no



3. Modulo 2: La mansione che svolgerai

Questo modulo ti fornirà informazioni sulla salute e sulla sicurezza relative alla mansione che svolgerai, e ai doveri che avrai.

I contenuti di base di questo modulo sono:

- ✓ L'organizzazione aziendale, i referenti in materia di salute e sicurezza, il tuo responsabile, i tuoi colleghi e i soggetti preposti alla gestione dell'emergenza;
- ✓ La descrizione del tuo lavoro, cosa devi fare e come;
- ✓ La tua postazione di lavoro, ordine e pulizia e gestione degli spazi e dei materiali;
- ✓ La tua attrezzatura di lavoro, cos'è, come utilizzarla (accensione, spegnimento, funzionamento, eventuale arresto di emergenza, segnalazioni e allarmi), quali misure di salute e sicurezza adottare, cosa fare se non funziona;

3.1 L'organizzazione aziendale

L'azienda ha istituito un'organizzazione per la salute e la sicurezza. [Conosci le persone che occupano i ruoli sottoelencati nella tua azienda?](#)



- Datore di lavoro
- Il tuo manager e responsabile
- Il responsabile della salute e sicurezza
- Il medico del lavoro
- L'addetto alla gestione dell'emergenza
- I tuoi colleghi

Ricorda: se non hai ricevuto una formazione in materia di salute e sicurezza non puoi lavorare

3.2 La tua mansione al lavoro

All'interno dell'organizzazione, hai una mansione con dei compiti da svolgere. Svolgerai il tuo lavoro da solo o insieme ai colleghi. Potrebbe anche essere necessario utilizzare attrezzature ed eseguire alcune azioni.

- Qual è la tua mansione?
- Quali sono i tuoi compiti?
- Dove si svolgerà il tuo lavoro?
- Che attrezzatura dovrai utilizzare?
- Sono forniti i dispositivi di protezione individuale?
- Devi usare prodotti chimici?



A tutte queste domande bisogna rispondere, insieme a chi ti accompagnerà nei tuoi primi giorni di lavoro.

In caso di dubbi, CHIEDI al tuo responsabile!

3.3 Il tuo posto di lavoro

Svolgi il tuo lavoro su una postazione di lavoro. Questa postazione di lavoro è uno spazio di cui devi prenderti cura. È molto importante che la tua postazione di lavoro sia sempre:

- Ordinata e pulita;
 - Che sul pavimento non siano presenti materiali che possano far inciampare le persone;
- Una volta finito di lavorare, spegni tutte le luci, spegni le apparecchiature elettriche e rimetti a posto gli strumenti.



3.4 Le attrezzature di lavoro

Potresti utilizzare apparecchiature elettriche o manuali per svolgere il tuo lavoro. Tutte le apparecchiature sono dotate di manuale, che fornisce le istruzioni per l'uso e la manutenzione.

- Hai letto il manuale d'uso e manutenzione?
- Sai come funziona l'attrezzatura?
- Sai come accenderla?
- Sai come spegnerla?
- Sai come utilizzare i dispositivi di emergenza e arresto?



L'attrezzatura deve avere due importanti caratteristiche:

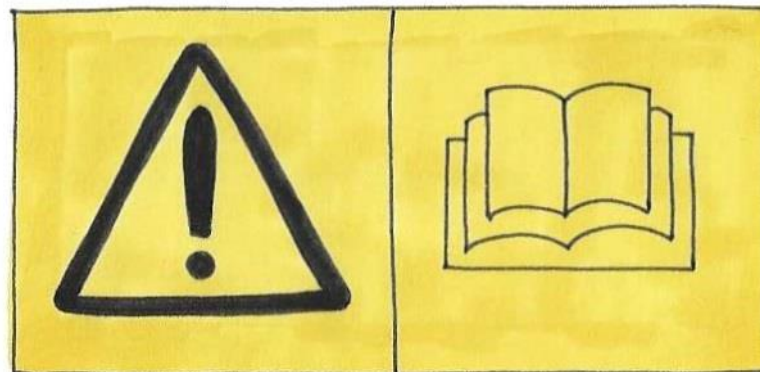
- ✓ Deve essere conforme (marcatura CE, chiedi al tuo responsabile);
- ✓ Deve avere segnali di pericolo, che devi conoscere, perché identificano i rischi;



Guarda gli esempi:



Prima di utilizzare qualsiasi apparecchiatura,
leggere le istruzioni sul manuale utente



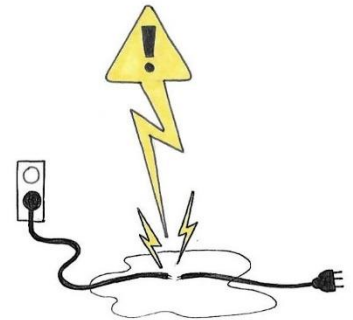
Quando utilizzate l'attrezzatura prestate molta attenzione,
anche alle persone che vi circondano, e:

- ✓ Controllare spesso le luci dell'apparecchiatura;
- ✓ Fermati se ritieni che l'attrezzatura si stia surriscaldando;



- ✓ Fare attenzione ai collegamenti elettrici e al cavo.
- ✓ Rimuovere sempre la polvere dalle prese d'aria;
- ✓ **Se non è ben mantenuto, non utilizzarlo;**
- ✓ **Se è privo di protezioni e protezioni non utilizzarlo;**

- ✓ Se non funziona correttamente, se fa un rumore diverso,
- ✓ Se si accendono spie o segnali acustici;
- ✓ Se non sai come usarlo bene;
- ✓ Se si fermasse all'improvviso.



Una volta terminato il turno di lavoro, ricordati di spegnere le apparecchiature e di lasciare la postazione di lavoro in ordine.

CONSIGLI PER I NEO LAVORATORI E LAVORATRICI

Rimani vigile e concentrato;
Se non capisci, chiedi;
Quello che hai imparato è importante anche a casa;
prova l'attrezzatura con un responsabile;
Fai la prova di accensione e arresto dell'attrezzatura;
Testare l'attrezzatura con l'aiuto del responsabile;
Leggere attentamente il manuale di uso e manutenzione.



VERIFICA LE TUE CONOSCENZE: TEST PER I NEOLAVOATORI

Quando hai finito di utilizzare l'apparecchiatura elettrica, devi spegnerla e scollegare il cavo?	<i>Sì</i>	<i>NO</i>
Se l'attrezzatura è priva di protezioni e protezioni, posso utilizzarla?	<i>Sì</i>	<i>NO</i>
Ho letto e compreso il manuale d'uso dell'apparecchiatura, e un operatore mi ha mostrato come funziona e quali sono i dispositivi di sicurezza. Posso usarlo sotto la tua supervisione?	<i>Sì</i>	<i>NO</i>

La situazione nella foto è sicura?					
<i>Sì</i>	<i>NO</i>	<i>Sì</i>	<i>NO</i>	<i>Sì</i>	<i>NO</i>

Risposte: sì-sì-sì-no-no-no



4. Modulo 3: Il tuo posto di lavoro e i rischi

Lo scopo di questo modulo è farti familiarizzare con il tuo posto di lavoro, i locali e il loro utilizzo, le aree, la viabilità.

Oltre a questo, ti verranno illustrati alcuni rischi e pericoli per la salute e sicurezza presenti sul luogo di lavoro, e le misure di prevenzione e protezione adottate.

Le condizioni del luogo di lavoro, gli spazi, gli arredi e i bagni devono tenere conto delle esigenze dei lavoratori con disabilità. Uno strumento importante per proteggersi dai rischi sono i DPI (dispositivi di protezione individuale).

I Rischi sul posto di lavoro sono strettamente legati alla mansione e alla valutazione dei rischi aziendali. Si propone di affrontare i seguenti rischi, potenzialmente presenti in tutti i luoghi di lavoro:

- ✓ Rischi posturali ed ergonomici;
- ✓ Rischi elettrici;
- ✓ Rischi chimici e uso di sostanze chimiche;
- ✓ Stress correlato al lavoro;



È utile in questo modulo fornire anche alcune indicazioni sugli stili di vita, e in particolare su questi aspetti:

- ✓ Dieta corretta;
- ✓ Stile di vita sedentario;
- ✓ Fumo e alcol;
- ✓ Abuso di sostanze stupefacenti e farmaci;

Un altro aspetto molto importante da considerare è l'aspetto dei rapporti con i colleghi, e della gestione dei carichi di lavoro.

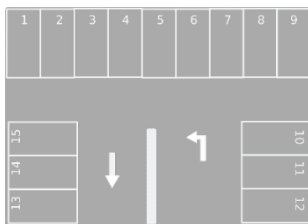


4.1 Conosci il tuo posto di lavoro

Trascorrerai il tuo tempo lavorativo all'interno di una struttura, dotata di locali, dove si svolgono le attività aziendali.

È importante che tu sappia dove sono i vari locali e come puoi accedervi. Potrebbero esserci aree in cui non è possibile entrare.

- ✓ Quando arrivi al lavoro sai dove devi parcheggiare se utilizzi il tuo veicolo?

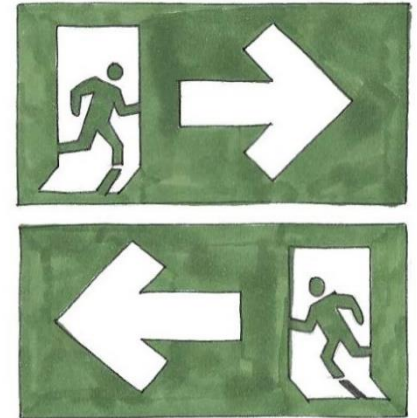


- ✓ Sai quale percorso fare per arrivare all'ingresso dell'azienda?
- ✓ Sai dove sono gli spogliatoi?
- ✓ Se ne hai bisogno, sai come usare ascensori o montascale?
- ✓ Sai dove sono i bagni?
- ✓ Se hai bisogno di utilizzare il bagno per persone con disabilità, sai dove si trova?



In caso di emergenza, devi poter lasciare il tuo posto di lavoro, seguendo le istruzioni che ti verranno fornite dai responsabili dell'emergenza. Con il tuo responsabile consulta il piano di emergenza e analizza il percorso che devi fare per uscire, fino al punto di raccolta.

Guarda dove sono le uscite di emergenza..



4.2 Il rischio per la sicurezza e la salute

I rischi presenti sul luogo di lavoro e le misure preventive e protettive adottate dall'organizzazione sono definiti nella valutazione dei rischi effettuata dall'azienda.

Ti daremo alcune semplici indicazioni sui principali rischi, che poi verranno approfonditi in azienda, in relazione alla mansione che svolgerai.



4.2.1 Rischio posturale ed ergonomico

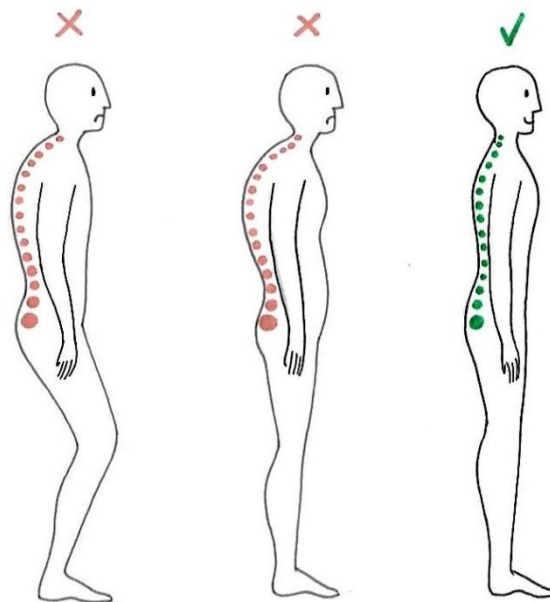
La postura è la posizione che assume il corpo nello spazio e la relazione tra le varie parti del corpo, come collo, testa e schiena, per garantire la posizione eretta e il movimento.

Una cattiva postura porta ai **rischi per la salute** e conseguenze. I più comuni sono:

- ✓ Dolori muscolari;
- ✓ Infiammazioni dei tendini;
- ✓ Problemi circolatori.

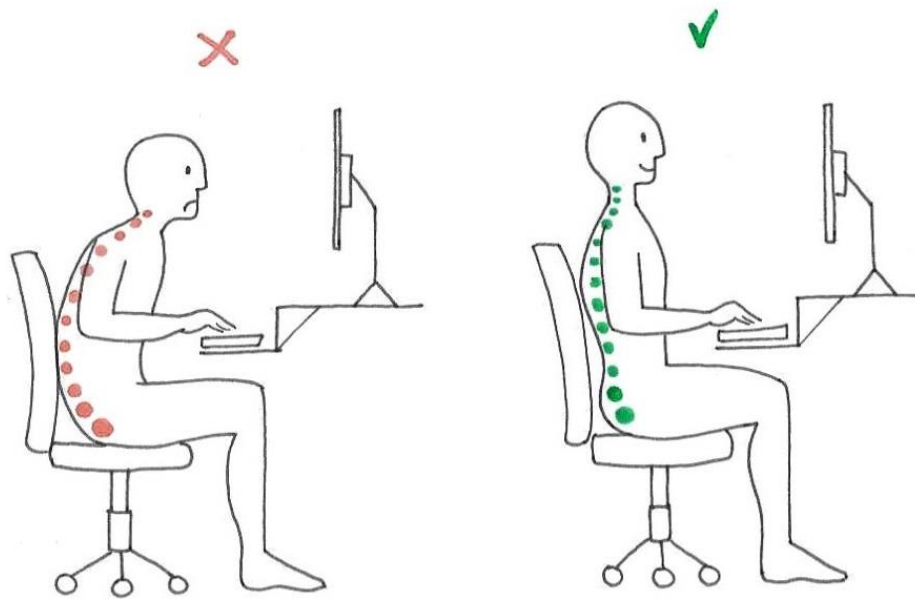
Seguire le indicazioni nelle immagini:

Quando si lavora in piedi assumere una postura corretta:



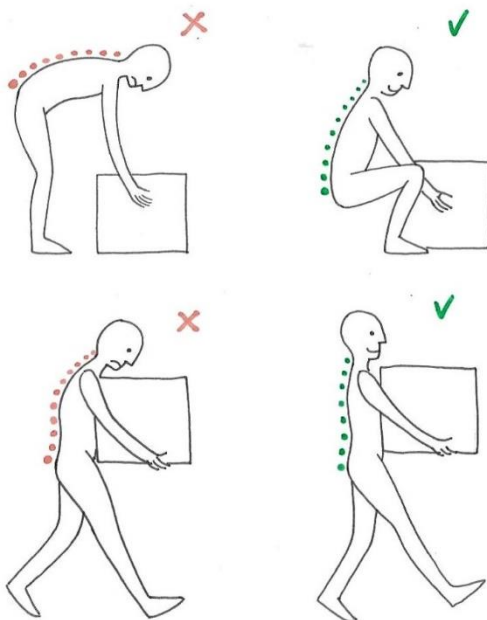


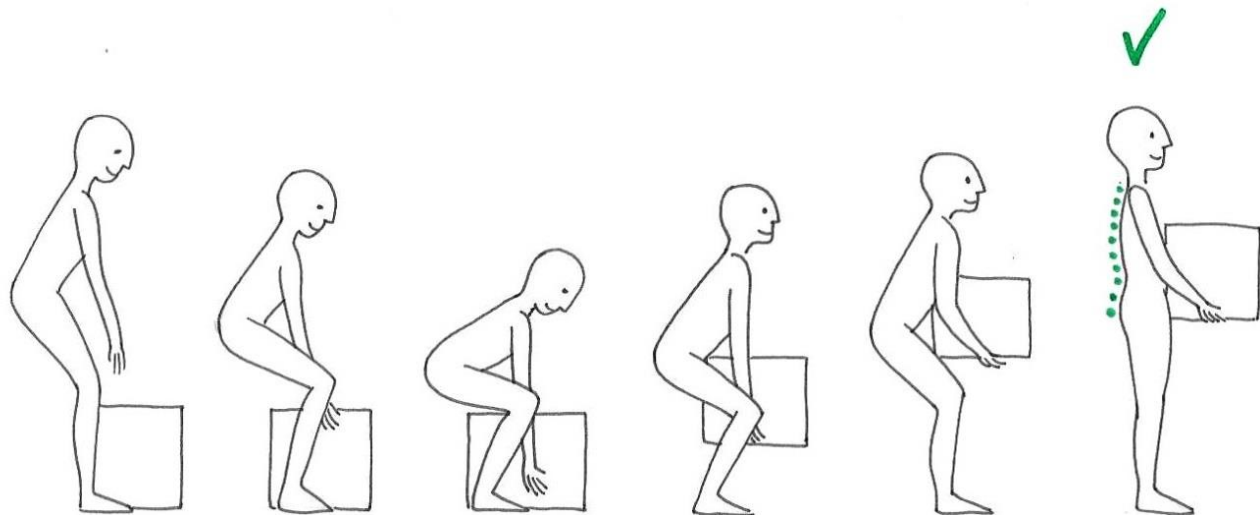
Quando si lavora in posizione seduta assumere la postura corretta:



Se devi muoverti molto, presta attenzione ai movimenti che devi fare, segui le istruzioni che ti verranno fornite dal tuo responsabile.

Osserva e analizza le seguenti immagini:



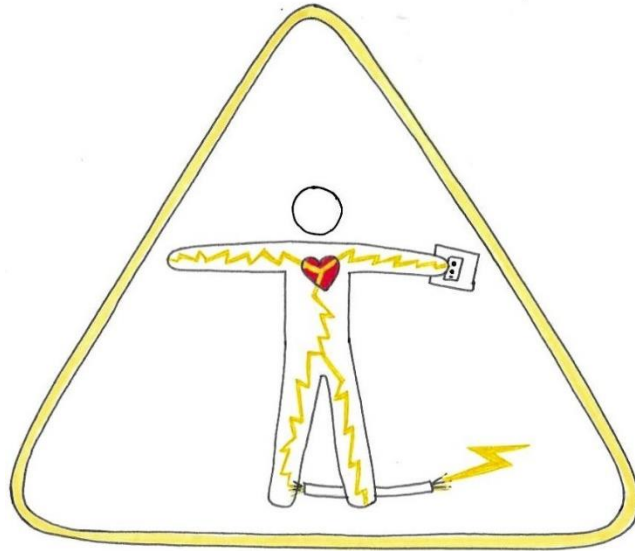


4.2.2 Rischio elettrico

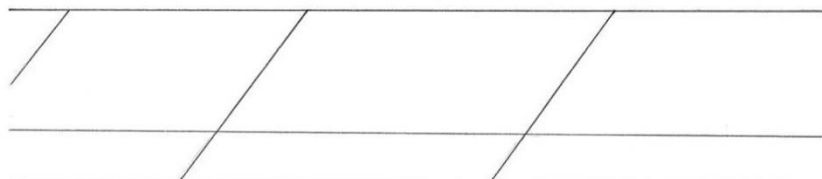
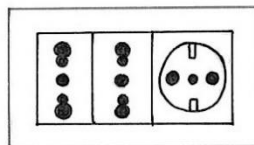
Siamo in contatto con l'elettricità tutto il giorno e le apparecchiature alimentate da questa fonte di energia fanno parte della nostra vita.



Ma anche l'elettricità è un pericolo, e il rischio che ci preoccupa è quello di **elettrocuzione**. Questo rischio è presente anche in casa, nella vita di tutti i giorni.

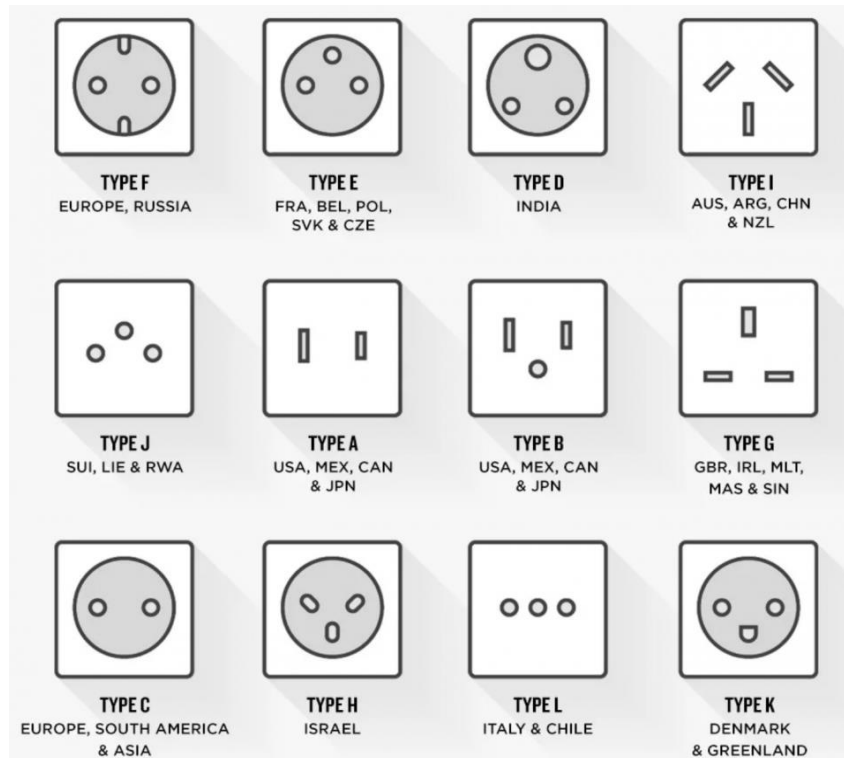


la **Prima** fonte di rischio sono gli impianti elettrici.

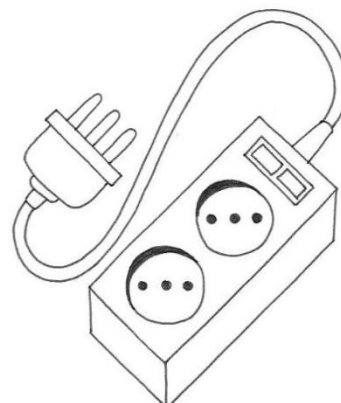




Nel mondo esistono varie tipologie di impianti elettrici, e di prese.

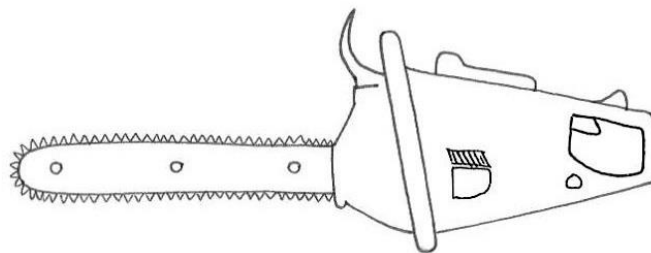
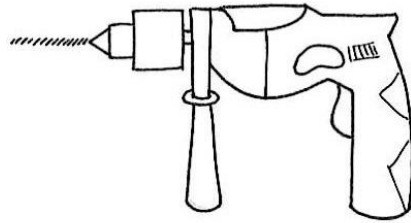


La **secondo** fonte di rischio sono i collegamenti elettrici. Tutto ciò che inserisco nelle prese, per portare l'alimentazione altrove, può essere un rischio, come le prolunghe:

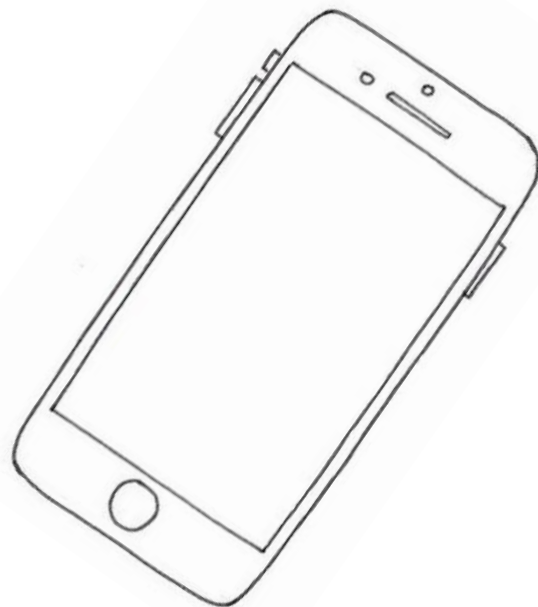
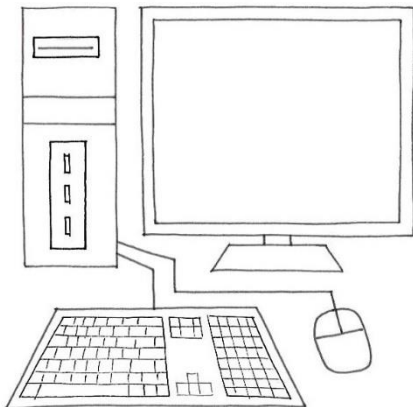




La **terza** fonte di rischio sono le apparecchiature elettriche che utilizzo.

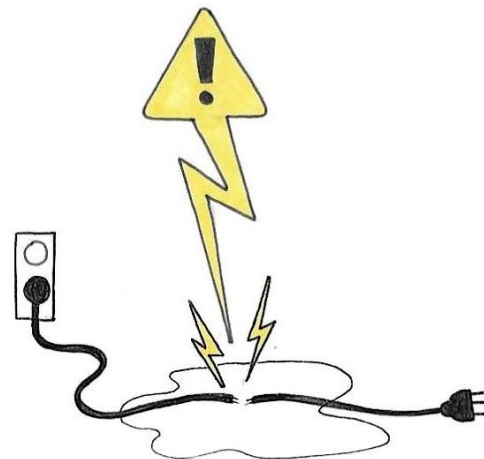
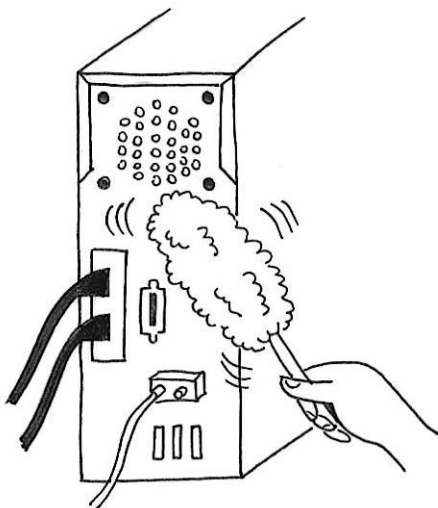


Tutte le apparecchiature elettriche, compresi PC e smartphone, presentano dei rischi di cui è necessario essere consapevoli. Ci sono aspetti, che valgono per tutti:





- ✓ Fare attenzione all'acqua e al contatto con apparecchiature elettriche;
- ✓ Le batterie sono fonte di rischio;
- ✓ Non lasciare mai l'attrezzatura accesa se non ti serve, spegnila a fine lavoro;
- ✓ Tutte le apparecchiature elettriche possono surriscaldarsi, attenzione;
- ✓ Prestare attenzione alla connessione elettrica;
- ✓ mantenere le prese d'aria pulite dalla polvere;





4.2.3 Il rischio chimico

Le sostanze chimiche sono presenti in tutti gli aspetti della nostra vita. Li utilizziamo dal momento in cui ci alziamo (dentifricio, prodotti per la pulizia del corpo) fino a quando andiamo a letto.

Potrebbe essere necessario utilizzare prodotti chimici o sostanze, anche al lavoro.

È importante conoscere queste sostanze e i rischi che comportano. Ogni sostanza chimica che utilizzerai ha una **scheda di sicurezza**, che spiega quali sono i rischi e quali misure adottare.

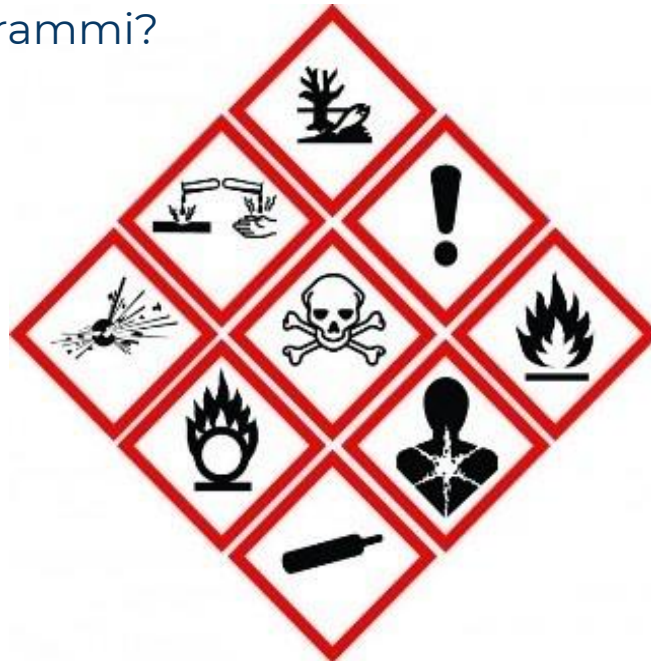
Ricordati

Leggere la **SCHEDA DATI DI SICUREZZA** con il proprio responsabile



Sul contenitore della sostanza chimica sono presenti pittogrammi riportati sulla scheda di sicurezza.

Conosci questi pittogrammi?



INFIAMMABILE



TOSSICO A LUNGO TERMINE



CORROSIVO



Con le sostanze chimiche bisogna avere comportamenti sicuri. Ci sono alcune cose che non dovresti fare:

- ✓ Miscelare sostanze chimiche, senza essere informati e autorizzati;
- ✓ Cambiare il contenitore dei prodotti chimici senza essere autorizzati;
- ✓ Utilizzare prodotti chimici diversi da quelli previsti;
- ✓ Fumare, e usare prodotti chimici;
- ✓ Versarli a terra;
- ✓ Utilizzare un prodotto chimico di cui non si conosce il rischio;
- ✓ Non utilizzare i dispositivi di protezione individuale previsti;



4.2.4 I dispositivi di protezione individuale

I dispositivi di protezione individuale sono gli strumenti di protezione che abbiamo a disposizione, per difendere la nostra salute e sicurezza.

La tipologia del dispositivo e le caratteristiche che deve avere, sono definite nella valutazione dei rischi.

I dispositivi di protezione sono forniti dall'azienda. In relazione alla condizione di disabilità del lavoratore, alcuni DPI possono essere personalizzati per consentirne l'utilizzo (es. calzature).

DPI=dispositivi di protezione individuale

I dispositivi di protezione individuale più comuni sono:

✓ **Guanti;**

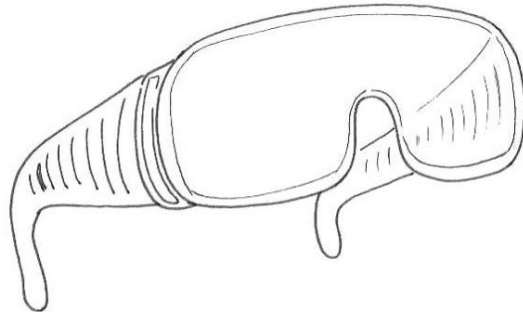


✓ **Le scarpe antinfortunistiche;**

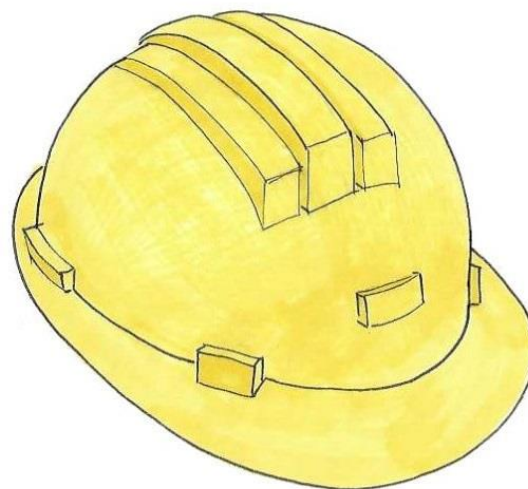




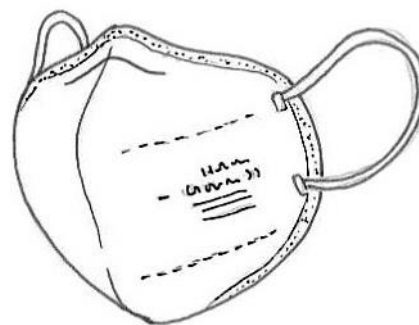
✓ **Gli occhiali di sicurezza;**



✓ **Casco;**

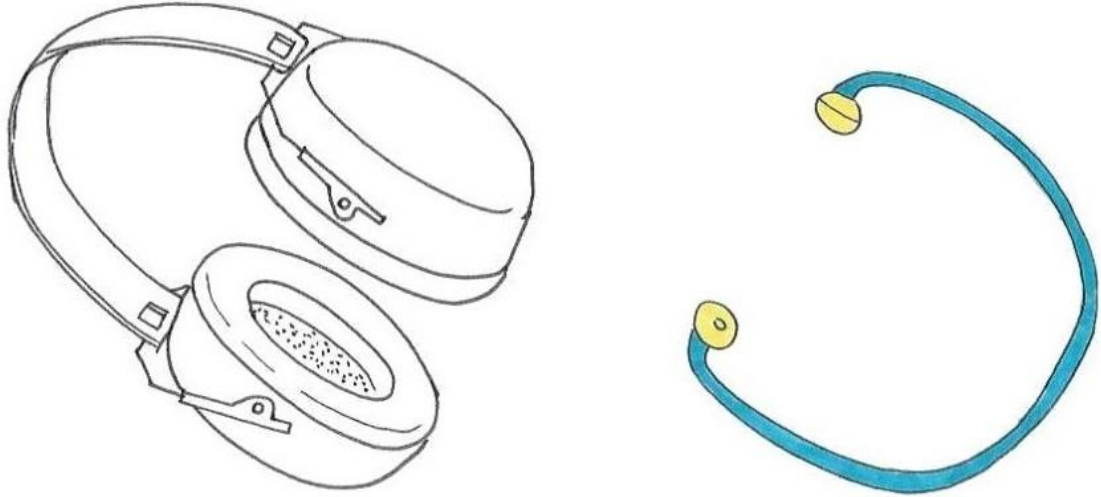


✓ **Le maschere;**





✓ **Le cuffie e tutto ciò serve a proteggere l'udito;**



Per il tuo lavoro esistono DPI?

Sai usarli correttamente?

Ogni DPI è dotato di libretto di istruzioni all'uso e manutenzione, leggilo, ti spiegherà come usarli e quali sono le operazioni di pulizia e manutenzione.

Con il tuo responsabile prova a indossare i tuoi DPI e capisci come mantenerli puliti e funzionanti.



4.2.5 Stress lavoro-correlato

Il lavoro può essere fonte di stress e, se non gestito adeguatamente, può essere fonte di disagio e quindi di malattia per il lavoratore. Per questo motivo le aziende devono effettuare una **valutazione dei rischi psicosociali** e definire le misure di prevenzione e protezione.

In relazione alla condizione dei lavoratori con disabilità, lo stress lavoro-correlato deve essere attentamente valutato con il supporto, se necessario, del servizio medico.

Le fonti di stress lavoro-correlato sono solitamente:

- ✓ Carico di lavoro;
- ✓ Conflitti relazionali con i colleghi;
- ✓ Comportamenti discriminatori;
- ✓ Abuso o aggressione verbale e fisica;
- ✓ Abuso sessuale;



Anche il posto di lavoro può essere fonte di stress. Un ambiente rumoroso, compiti poco chiari, disorganizzazione e altri fattori possono aumentare lo stato di stress.



Conosci le regole aziendali in caso di conflitto con i
colleghi?

Sai cosa fare in caso di discriminazione?

Sai con chi puoi parlare di abusi verbali o fisici,
compresi gli abusi sessuali?

In caso di dubbi, CHIEDI al tuo responsabile!

CONSIGLI PER I NEOLAVORATORI

Rimani vigile e concentrato;

Se non capisci chiedi;

Ciò che hai ascoltato è importante anche a casa;

Leggere con il proprio responsabile la SCHEDA DATI DI SICUREZZA;

Leggere insieme al proprio responsabile il libretto uso e
manutenzione DPI;

Prova i DPI.



VERIFICA LE TUE CONOSCENZE: TEST PER I NEO LAVORATORI

Che tipo di pericolo indica questo pittogramma?					
<i>esplosivo</i>		<i>corrosivo</i>		<i>infiammabile</i>	
La situazione nella foto è sicura?					
<i>SÌ</i>	<i>NO</i>	<i>SÌ</i>	<i>NO</i>	<i>SÌ</i>	<i>NO</i>
<i>SÌ</i>	<i>NO</i>		<i>SÌ</i>	<i>NO</i>	

Soluzione: Infiammabile-Sì-No-No-No-No



5. Modulo 4: Gestione delle emergenze

Sapere come comportarsi in caso di emergenza, è l'obiettivo di questo modulo. L'azienda ha organizzato la risposta alle emergenze, e nella valutazione dei rischi ha definito un piano in cui ha definito cosa si dovrebbe fare.

In generale, nella valutazione del rischio vengono sempre considerati i seguenti scenari:

- ✓ Emergenze incendi;
- ✓ Emergenze sanitarie;
- ✓ Blackout elettrici;

Altri scenari potrebbero essere inseriti e analizzate:

- ✓ Terremoto;
- ✓ Eventi meteorologici catastrofici (tornado, alluvioni, tempeste);
- ✓ Contaminazione chimica;
- ✓ Aggressione esterna;
- ✓ Incidenti con mezzi di trasporto;

L'azienda ha anche definito **planimetrie** per la gestione dell'emergenza, dove sono indicati i percorsi di esodo, le uscite di sicurezza ed i punti di ritrovo.



La gestione delle emergenze deve essere pianificata e devono essere effettuate esercitazioni periodiche. Nella gestione delle emergenze devono essere considerate anche le situazioni relative ai lavoratori con disabilità, nonché a tutte le altre persone con condizioni particolari (donne in gravidanza, anziani, visitatori, ecc.).

Chiedi al tuo responsabile come verrà gestita la tua situazione e quali passaggi devi intraprendere.

Con il responsabile guarda la planimetria del tuo posto di lavoro e studia i percorsi.





Nella gestione dell'emergenza è importante sapere:

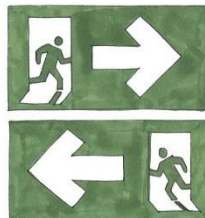
- ✓ Cosa fare in caso di emergenza;
- ✓ Cosa non fare e cosa è vietato;
- ✓ Come effettuare la chiamata di emergenza;
- ✓ La sicurezza del soccorritore;

Per la tua sicurezza è importante che tu sappia:

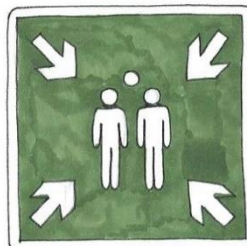
- ✓ il responsabile della gestione delle emergenze in azienda;
- ✓ Il numero telefonico di emergenza;



- ✓ Le vie di fuga sicure;



- ✓ Il punto di ritrovo;





CONSIGLI PER I NEOLAVORATORI

Rimani vigile e concentrato;

Se non capisci chiedi;

Ciò che hai ascoltato è importante anche a casa;

Salvare il numero di emergenza;

Prova la chiamata di emergenza con il tuo responsabile

VERIFICARE - TEST PER PARTECIPANTI

È importante conoscere le vie di uscita dal luogo di lavoro ed il numero di emergenza.	<i>Sì</i>	<i>NO</i>
Quando sento la sveglia, mi nascondo o vado in bagno.	<i>Sì</i>	<i>NO</i>
Se vedo l'inizio di un incendio, scappo e non avverto nessuno.	<i>Sì</i>	<i>NO</i>

Soluzione: Sì-No-No-No